



Wszystkie fot. MPK Nowy Sącz

DRUGI DWORZEC MPK W NOWYM SĄCZU. Z MYŚLĄ O MIESZKAŃCACH I LEPSZEJ KOMUNIKACJI!

Tomasz Wesółski – Wiceprezes Zarządu Miejskiego Przedsiębiorstwa Komunikacyjnego Spółka z o.o. w Nowym Sączu

Od wielu lat miasto Nowy Sącz mocno rozwija komunikację miejską, aby zapewnić mieszkańcom możliwie najwyższy standard obsługi. Pod koniec 2019 r. został oddany do użytku nowy dworzec autobusowy MPK przy Alei Stefana Batorego. Już na początku kolejnego roku Prezydent Ludomir Handzel zdecydował o bezpłatnej komunikacji dla mieszkańców posiadających Kartę Nowosądeczanina. Kolejnym etapem rozwoju i działaniem na rzecz mieszkańców było uruchomienie pod koniec 2021 r. drugiego dworca autobusowego przy Bulwarze Narwiku, czyli w miejscu, które od lat służyło do organizowania lepszego transportu.

Ważnym aspektem działania obu obiektów jest zapewnienie odpowiedniej infrastruktury socjalnej dla prowadzących pojazdy. Dzięki temu spełniono warunki zapisane w rozporządzeniu w sprawie bezpieczeństwa i higieny pracy w komunikacji miejskiej. Warto podkreślić, że koszty budowy zaplecza zostały pokryte przez organizatora transportu publicznego, jakim jest miasto Nowy Sącz, a nie ze środków operatora.

Spółka MPK w Nowym Sączu na przestrzeni ostatnich lat może pochwalić się wieloma działaniami, których najważniejszym celem jest poprawa jakości usług komunikacyjnych oferowanych mieszkańcom miasta i okolicznych miejscowości. W tej kwestii ważną rolę odgrywają między innymi inwestycje w nowoczesny tabor autobusowy uwzględniający obowiązujące normy emisji spalin oraz nowoczesne źródła energii, jak choćby autobusy zasilane gazem CNG.

Ważną częścią rozwoju komunikacji są inwestycje infrastrukturalne, jakie miasto zrealizowało w ostatnim czasie. Warto przypomnieć o nowym dworcu autobusowym przy Alei Batorego w sąsiedztwie dworca kolejowego PKP, który oprócz stanowisk obsługujących

pasażerów, obejmuje nowoczesny budynek handlowo-usługowy. To również inwestycje w nowoczesne Punkty Obsługi Klienta oraz w rozwiązania pozwalające na dokonywanie płatności za przejazdy, choćby z wykorzystaniem aplikacji w naszych smartfonach. To wszystko sprawia, że MPK Nowy Sącz jest przykładem spółki wykorzystującej możliwości stwarzane przez nowoczesne technologie.

Ostatnią inwestycją zrealizowaną przez władze miasta była budowa dworca przesiadkowego przy ul. Bulwar Narwiku, który obsługuje osiem linii podmiejskich i jedną miejską. To miejsce, z którego odjeżdżają też prywatni przewoźnicy, przede wszystkim w kierunkach pozamiejskich.

Historycznie związane z komunikacją

Bulwar Narwiku jest przestrzenią, z którą bardzo mocno związana jest historia komunikacji miejskiej Nowego Sącza. Jak podkreśla Jerzy Leszczyński, Prezes MPK w Nowym Sączu, już w latach 70. ubiegłego wieku w tym miejscu obsługiwane były głównie linie podmiejskie do gmin: Podegrodzie, Nawojowa czy Kamionka Wielka.

– W latach osiemdziesiątych na Bulwarze Narwiku zatrzymywały się także autobusy dowożące dzieci i młodzież do okolicznych sądeckich szkół. To miejsce, które w tamtym czasie nierozłącznie związane było z komunikacją dla mieszkańców Nowego Sącza oraz ościennych miejscowości. Także później była tam zatoka autobusowa i przystanki dla wybranych linii MPK. Dlatego biorąc pod uwagę aspekt historyczny i doskonałą lokalizację niemal w samym centrum miasta, także na prośbę mieszkańców i przy wsparciu władz miasta, Wydziału Transportu i Komunikacji, podjęliśmy decyzję o utworzeniu drugiego, mniejszego, ale ważnego dworca przesiadkowego dla autobusów MPK Nowy Sącz – wyjaśnia Jerzy Leszczyński i podkreśla, że ważną rolę w tym działaniu odegrał Prezydent Nowego Sącza Ludomir Handzel oraz Stanisław Bębenek, Dyrektor Wydziału Transportu i Komunikacji.

W latach 2003-2004, ze względów logistycznych i bliskości dworca PKP, linie podmiejskie zostały przeniesione na dworzec autobusowy MPK przy Al. Batorego i do nowo utworzonego węzła przy ul. Bóźnicznej, tuż obok

synagogi i ruin sądeckiego zamku. Należy podkreślić, że ograniczenie działalności ówczesnego dworca przy Bulwarze Narwiku było spowodowane także znacznym zmniejszeniem liczby obsługiwanych linii podmiejskich, które kursowały do Podegrodzia i gminy Chelmec. Po tych zmianach to miejsce służyło jako zatoka autobusowa, a w kolejnych latach także jako parking. Cały czas jednak pełniło istotną funkcję komunikacyjną, na co wpływ miała również bardzo dobra lokalizacja, dająca możliwości szybkiego dojazdu w ciągu zaledwie kilku minut do wielu miejsc użyteczności publicznej.

Także na prośbę mieszkańców

O przywrócenie dawnej roli dworca autobusowego przy Bulwarze Narwiku do władz miasta zwracali się mieszkańcy z okolic ulicy Bóźnicznej, gdzie znajdował się węzeł komunikacyjny. Niewielka ilość miejsca i uciążliwość dla samych mieszkańców ścisłego centrum miasta spowodowały, że w 2019 r. została podjęta decyzja o reaktywacji dworca w miejscu, gdzie wówczas funkcjonował już bezpłatny parking dla samochodów osobowych. Ważnym aspektem były plany utworzenia w tym miejscu zaplecza socjalnego dla kierowców MPK Nowy Sącz i sanitariatów dla pasażerów, których dotychczas na Bulwarze Narwiku bardzo brakowało.

– Bez wątpienia głos mieszkańców był niezwykle istotny w podjęciu dalszych decyzji. Jednak to dzięki



Fot. 1. W 2019 r. podjęto decyzję o przywróceniu dworca autobusowego przy Bulwarze Narwiku w miejsce bezpłatnego parkingu dla samochodów osobowych.

zapewnieniu odpowiedniego finansowania, o co zadbał Prezydent Ludomir Handzel, możliwa była kontynuacja planów budowy nowego dworca w tej właśnie lokalizacji – przypomina Jerzy Leszczyński. Prezes MPK Nowy Sącz podkreśla, że ważnym argumentem było też zmniejszenie ruchu autobusów w Al. Stefana Batorego, a także w obrębie sądeckiego Rynku, w tym na ulicy Kazimierza Wielkiego, Dunajewskiego, Kościuszki i na

Bóźnicznej, skąd część linii autobusowych zostało przeniesionych z przystankiem końcowym na ulicę Ogrodową przy nowym Amfiteatrze w Parku Strzeleckim.

Nowoczesny dworzec

Kosztująca 1,5 mln zł inwestycja w całości została oddana do użytku 7 grudnia 2021 r. wraz z Punktem Obsługi Klienta, czynnym od poniedziałku do piątku

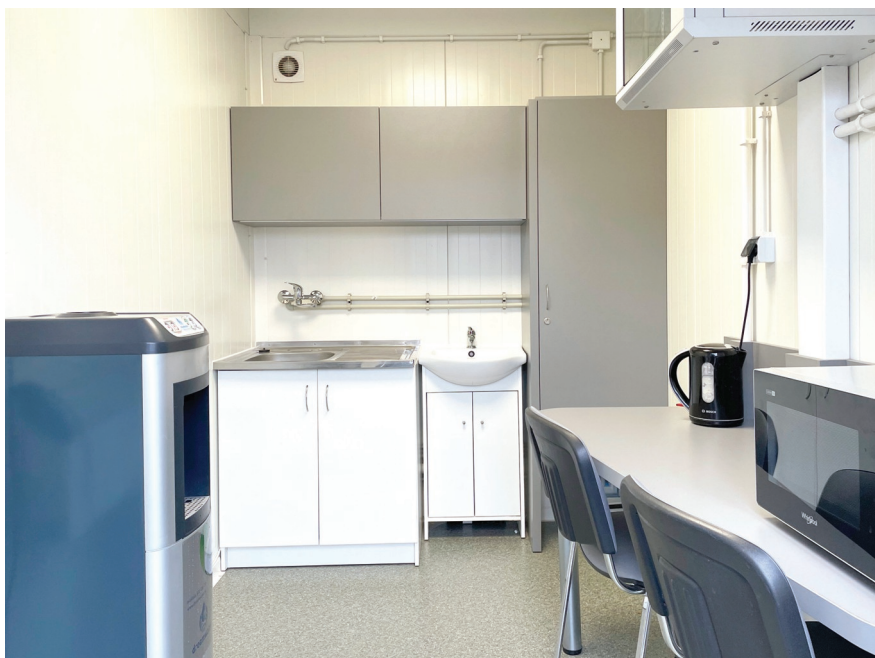


Fot. 2. Punkt Obsługi Klienta na dworcu autobusowym.



Fot. 3. W drugim kontenerze mieści się płatna toaleta publiczna...

w godzinach 8:00-15:45, i lokalem handlowo-usługowym, obejmującym płatną toaletę publiczną, dostosowaną do osób ze specjalnymi potrzebami. W jednym z kontenerów powstało także pomieszczenie socjalne dla kierowców. Warto pokreślić, że zaplecze spełnia wszystkie wymagania określone w rozporządzeniu Ministra Infrastruktury z dnia 16 grudnia 2021 r. w sprawie bezpieczeństwa i higieny pracy w komunikacji miejskiej oraz autobusowej komunikacji międzymiastowej. Pomieszczenie jest wyposażone w zlewozmywak z szafką, umywalkę, dystrybutor wody pitnej, stolik z krzesłami, czajnik, kuchenkę mikrofalową i środki czystości.



Fot. 4. ...oraz odpowiednio wyposażone pomieszczenie socjalne dla kierowców.

Dodatkowo przy nowym dworcu powstały miejsca parkingowe dla samochodów osobowych, a także punkt Kiss & Ride. Aktualnie na dworcu zatrzymują się linie podmiejskie: 1, 2, 19, 26, 33, 34, 37, 39 i linia miejska 42, natomiast miejsce zostało udostępnione także prywatnym przewoźnikom.

– Dzięki temu także osoby spoza Nowego Sącza mają większe możliwości wyboru połączeń dostępnych z punktu zlokalizowanego właściwie w samym centrum miasta. Takie podejście ma również pozytywny wpływ na zmniejszenie ruchu w rejonie sądeckiego Rynku, co ma wpływ także na kwestie ochrony pięknych zabytków naszego miasta – mówi prezes Jerzy Leszczyński.

– Obecnie dwóch przewoźników korzysta z dworca przy Bulwarze Narwiku, jednak zapraszamy kolejne firmy przewozowe do współpracy z MPK Nowy Sącz. To sprawi, że dworzec stanie się jeszcze bardziej atrakcyjnym punktem przesiadkowym i pozwoli na

poszerzenie siatki połączeń w perspektywie nie tylko przejazdów na terenie Nowego Sącza, ale także w ramach połączeń podmiejskich – wyjaśnia prezes.

Z poszanowaniem środków publicznych

Nie bez znaczenia pozostaje kwestia dotycząca samych kosztów realizacji inwestycji budowy dworca przy Bulwarze Narwiku oraz późniejszych kosztów jego użytkowania. Już podczas planowania budowy założeniem było stworzenie nowoczesnej przestrzeni, która wykorzysta potencjał punktu komunikacyjnego zlokalizowanego w centrum miasta, wpisze się w architekturę Nowego Sącza, a jednocześnie pozwoli zrealizować założenia w ramach określonego budżetu finansowego. Wszystkie te cele udało się osiągnąć, w tym także rozsądny poziom inwestycji, która została zrealizowana ze środków własnych miasta.

Na kluczowe elementy budowy dworca przesiadkowego składały się: pawilon handlowo-usługowy, pawilon Punktu Obsługi Klienta, pawilon socjalny, a także trzy wiaty przystankowe. Suma poniesionych z tego tytułu kosztów wyniosła 207 511,32 zł.

Działanie z poszanowaniem pieniędzy publicznych ma znaczenie także teraz, kiedy obiekt jest w pełni dostępny i utrzymywany ze środków samorządu. Średni koszt miesięcznego utrzymania to około 4000 zł brutto. W tej kwocie zawierają się media, w tym energia

elektryczna i zużycie wody, utrzymanie czystości na terenie dworca, dzierżawa bezbutelkowego dystrybutora wody pitnej czy monitoring obiektu.

Potencjał do dalszego rozwoju

Dworzec przesiadkowy zlokalizowany przy Bulwarze Narwiku w Nowym Sączu to bez wątpienia ważny punkt na mapie komunikacyjnej miasta. Bliskość ścisłego centrum i wielu obiektów użyteczności publicznej sprawia, że miejsce to ma jeszcze spory potencjał do dalszego wykorzystania, zwłaszcza w kontekście możliwej współpracy z kolejnymi prywatnymi przewoźnikami, zapewniającymi obsługę ościennych miejscowości. Dworzec jest przykładem efektywnego wykorzystania środków publicznych na etapie projektowania, a potem także utrzymania, stając się istotną częścią rozwoju komunikacji miejskiej w Nowym Sączu. ■